

Приказ Министерства здравоохранения РФ от 9 января 2018 г. N 2н  
"О внесении изменений в приказ Министерства здравоохранения Российской Федерации от 15 декабря 2014 г. N 834н "Об утверждении унифицированных форм медицинской документации, используемых в медицинских организациях, оказывающих медицинскую помощь в амбулаторных условиях, и порядков по их заполнению"

Приказываю:

Внести изменения в [приказ](#) Министерства здравоохранения Российской Федерации от 15 декабря 2014 г. N 834н "Об утверждении унифицированных форм медицинской документации, используемых в медицинских организациях, оказывающих медицинскую помощь в амбулаторных условиях, и порядков по их заполнению" (зарегистрирован Министерством юстиции Российской Федерации 20 февраля 2015 г., регистрационный N 36160) согласно [приложению](#).

Министр

В.И. Скворцова

Зарегистрировано в Минюсте РФ 4 апреля 2018 г.  
Регистрационный N 50614

**Приложение**  
**к приказу** Министерства здравоохранения  
Российской Федерации  
от 9 января 2018 N 2н

**Изменения, которые вносятся в приказ Министерства здравоохранения Российской Федерации от 15 декабря 2014 г. N 834н "Об утверждении унифицированных форм медицинской документации, используемых в медицинских организациях, оказывающих медицинскую помощь в амбулаторных условиях, и порядков по их заполнению"**

1. В [приказе](#):

а) [пункте 1](#):

[абзацы восемнадцатый](#) и [девятнадцатый](#) изложить в следующей редакции:

"форму N 079/у "Медицинская справка о состоянии здоровья ребенка, отъезжающего в организацию отдыха детей и их оздоровления" согласно [приложению N 17](#);

порядок заполнения учетной формы N 079/у "Медицинская справка о состоянии здоровья ребенка, отъезжающего в организацию отдыха детей и их оздоровления" согласно [приложению N 18](#)";

в [абзаце двадцать четвертом](#) слова "форму 043/у" заменить словами "форму 043-1/у";

б) в [пункте 2](#):

слова "бюджетных и казенных" исключить;

после слов "в амбулаторных условиях," дополнить словами "в том числе в форме электронных документов, подписанных с использованием усиленной квалифицированной электронной подписи,";

2. В [приложении N 2](#) к приказу:

а) дополнить [пунктом 2.1](#) следующего содержания:

"2.1. Карта формируется в форме электронного документа, подписанного с использованием усиленной квалифицированной электронной подписи врача, в соответствии с порядком организации системы документооборота в сфере охраны здоровья в части ведения медицинской документации в форме электронных документов, утвержденным Министерством здравоохранения Российской Федерации в соответствии с [пунктом 11](#) части 2 статьи 14 Федерального закона от 21 ноября 2011 г. N 323-ФЗ "Об основах охраны здоровья граждан в Российской Федерации" (Собрание законодательства Российской Федерации, 2011, N 48, ст. 6724; 2013, N 48, ст. 6165; 2014, N 30, ст. 4257; N 49, ст. 6927; 2015, N 10, ст. 1425; N 29, ст. 4397; 2016, N 1, ст. 9; N 15, ст. 2055; N 18, ст. 2488; N 27, ст. 4219; 2017, N 31, ст. 4791; N 50, ст. 7544, 7563) и (или) на бумажном носителе, подписываемом врачом.";

б) [пункт 5](#) изложить в следующей редакции:

"5. Карты в регистратуре медицинской организации группируются по участковому принципу и (или) в алфавитном порядке. Карты граждан, имеющих право на получение набора социальных услуг, маркируются литерой "Л" (рядом с номером Карты).";

3. В [приложении N 3](#) к приказу:

- а) [пункт 9](#) "Документ, удостоверяющий личность \_\_\_\_\_ серия \_\_\_\_\_ номер \_\_\_\_\_" считать пунктом 11.1 и изложить в следующей редакции:  
"11.1. Документ, удостоверяющий личность \_\_\_\_\_ серия \_\_\_\_\_ номер \_\_\_\_\_";
- б) [пункт 20](#) дополнить словами "мобильная медицинская бригада - 5";
- в) [пункт 25](#) дополнить словами "на медицинскую реабилитацию - 12; отказ от прохождения медицинских обследований при диспансеризации или медицинском осмотре - 13";
- г) [пункт 42](#) дополнить словами ", в том числе лабораторные, инструментальные и лучевые: \_\_\_\_\_ кол-во \_\_\_\_\_ код \_\_\_\_\_ кол-во \_\_\_\_\_ код \_\_\_\_\_".

4. В [приложении N 4](#) к приказу:

- а) [пункт 1](#) после слов "заполняется" дополнить словами "врачом и (или) медицинским работником со средним профессиональным образованием";

б) дополнить [пунктом 1.1](#) следующего содержания:

"1.1. Талон формируется в форме электронного документа, подписанного с использованием усиленной квалифицированной электронной подписи врача, в соответствии с порядком организации системы документооборота в сфере охраны здоровья в части ведения медицинской документации в форме электронных документов, утвержденным Министерством здравоохранения Российской Федерации в соответствии с [пунктом 11 части 2 статьи 14 Федерального закона от 21 ноября 2011 г. N 323-ФЗ "Об основах охраны здоровья граждан в Российской Федерации"](#) (Собрание законодательства Российской Федерации, 2011, N 48, ст. 6724; 2013, N 48, ст. 6165; 2014, N 30, ст. 4257; N 49, ст. 6927; 2015, N 10, ст. 1425; N 29, ст. 4397; 2016, N 1, ст. 9; N 15, ст. 2055; N 18, ст. 2488; N 27, ст. 4219; 2017, N 31, ст. 4791; N 50, ст. 7544, 7563) и (или) на бумажном носителе, подписываемом врачом.";

в) [пункт 7.36](#) изложить в следующей редакции:

"7.36. В пункте 51 указываются фамилия, имя, отчество (последнее - при наличии) и подпись врача, подписавшего Талон.";

5. В [приложении N 6](#) к Приказу:

а) [пункт 2](#) изложить в следующей редакции:

"2. Карта заполняется в медицинских организациях и их структурных подразделениях врачом и (или) медицинским работником со средним профессиональным образованием.";

б) дополнить [пунктом 2.1](#) следующего содержания:

"2.1. Карта формируется в форме электронного документа, подписанного с использованием усиленной [квалифицированной электронной подписи](#) врача, в соответствии с порядком организации системы документооборота в сфере охраны здоровья в части ведения медицинской документации в форме электронных документов, утвержденным Министерством здравоохранения Российской Федерации в соответствии с [пунктом 11 части 2 статьи 14 Федерального закона от 21 ноября 2011 г. N 323-ФЗ "Об основах охраны здоровья граждан в Российской Федерации"](#) (Собрание законодательства Российской Федерации, 2011, N 48, ст. 6724; 2013, N 48, ст. 6165; 2014, N 30, ст. 4257; N 49, ст. 6927; 2015, N 10, ст. 1425; N 29, ст. 4397; 2016, N 1, ст. 9; N 15, ст. 2055; N 18, ст. 2488; N 27, ст. 4219; 2017, N 31, ст. 4791; N 50, ст. 7544, 7563) и (или) на бумажном носителе.";

6. В [приложении N 8](#) к приказу:

а) [пункт 1](#) после слов "(семейным врачом)" дополнить словами "или медицинским работником со средним профессиональным образованием";

б) дополнить [пунктом 1.1](#) следующего содержания:

"1.1. Паспорт формируется в форме электронного документа, подписанного с использованием усиленной квалифицированной электронной подписи врача, в соответствии с порядком организации системы документооборота в сфере охраны здоровья в части ведения медицинской документации в форме электронных документов, утвержденным Министерством здравоохранения Российской Федерации в соответствии с [пунктом 11 части 2 статьи 14 Федерального закона от 21 ноября 2011 г. N 323-ФЗ "Об основах охраны здоровья граждан в Российской Федерации"](#) (Собрание законодательства Российской Федерации, 2011, N 48, ст. 6724; 2013, N 48, ст. 6165; 2014, N 30, ст. 4257; N 49, ст. 6927; 2015, N 10, ст. 1425; N 29, ст. 4397; 2016, N 1, ст. 9; N 15, ст. 2055; N 18, ст. 2488; N 27, ст. 4219; 2017, N 31, ст. 4791; N 50, ст. 7544, 7563) и (или) на бумажном носителе, подписываемом врачом.";

7. В [приложении N 10](#) к приказу:

а) [пункт 1](#) после слова "ведется" дополнить словами "врачом и (или) медицинским работником

со средним профессиональным образованием";

б) дополнить [пунктом 1.1](#) следующего содержания:

"1.1. Журнал формируется в форме электронного документа, подписанного с использованием усиленной квалифицированной электронной подписи медицинского работника, в соответствии с порядком организации системы документооборота в сфере охраны здоровья в части ведения медицинской документации в форме электронных документов, утвержденным Министерством здравоохранения Российской Федерации в соответствии с пунктом 11 части 2 статьи 14 Федерального закона от 21 ноября 2011 г. N 323-ФЗ "Об основах охраны здоровья граждан в Российской Федерации" (Собрание законодательства Российской Федерации, 2011, N 48, ст. 6724; 2013, N 48, ст. 6165; 2014, N 30, ст. 4257; N 49, ст. 6927; 2015, N 10, ст. 1425; N 29, ст. 4397; 2016, N 1, ст. 9; N 15, ст. 2055; N 18, ст. 2488; N 27, ст. 4219; 2017, N 31, ст. 4791; N 50, ст. 7544, 7563) и (или) на бумажном носителе.";

8. В [пункте 2](#) приложения N 12 к приказу:

а) после слова "Справка" дополнить словами "на бумажном носителе";

б) дополнить [абзацем вторым](#) следующего содержания:

"Справка формируется в форме электронного документа, подписанного с использованием усиленной квалифицированной электронной подписи медицинского работника, в соответствии с порядком организации системы документооборота в сфере охраны здоровья в части ведения медицинской документации в форме электронных документов, утвержденным Министерством здравоохранения Российской Федерации в соответствии с пунктом 11 части 2 статьи 14 Федерального закона от 21 ноября 2011 г. N 323-ФЗ "Об основах охраны здоровья граждан в Российской Федерации" (Собрание законодательства Российской Федерации, 2011, N 48, ст. 6724; 2013, N 48, ст. 6165; 2014, N 30, ст. 4257; N 49, ст. 6927; 2015, N 10, ст. 1425; N 29, ст. 4397; 2016, N 1, ст. 9; N 15, ст. 2055; N 18, ст. 2488; N 27, ст. 4219; 2017, N 31, ст. 4791; N 50, ст. 7544, 7563).";

9. В [приложении N 14](#) к приказу:

а) в [пункте 2](#):

после слова "заполняется" дополнить словами "на бумажном носителе и (или) в форме электронного документа";

дополнить [абзацем](#) следующего содержания:

"Карта в форме электронного документа формируется в соответствии с порядком организации системы документооборота в сфере охраны здоровья в части ведения медицинской документации в форме электронных документов, утвержденным Министерством здравоохранения Российской Федерации в соответствии с пунктом 11 части 2 статьи 14 Федерального закона от 21 ноября 2011 г. N 323-ФЗ "Об основах охраны здоровья граждан в Российской Федерации" (Собрание законодательства Российской Федерации, 2011, N 48, ст. 6724; 2013, N 48, ст. 6165; 2014, N 30, ст. 4257; N 49, ст. 6927; 2015, N 10, ст. 1425; N 29, ст. 4397; 2016, N 1, ст. 9; N 15, ст. 2055; N 18, ст. 2488; N 27, ст. 4219; 2017, N 31, ст. 4791; N 50, ст. 7544, 7563).";

б) [пункт 4.4](#) изложить в следующей редакции:

"4.4. Карта на бумажном носителе заверяется медицинским работником со средним медицинским образованием (для лица, имеющего право на получение набора социальных услуг, Карта заверяется подписью заведующего отделением или председателя врачебной комиссии) и печатью медицинской организации, на оттиске которой идентифицируется полное наименование медицинской организации.

Карта в форме электронного документа подписывается с использованием усиленной квалифицированной электронной подписи медицинского работника со средним медицинским образованием.";

10. В [приложении N 16](#) к приказу:

а) в [пункте 2](#):

после слова "заполняется" дополнить словами "на бумажном носителе и (или) в форме электронного документа";

дополнить [абзацем](#) следующего содержания:

"Карта в форме электронного документа формируется в соответствии с порядком организации системы документооборота в сфере охраны здоровья в части ведения медицинской документации в форме электронных документов, утвержденным Министерством здравоохранения Российской Федерации в соответствии с пунктом 11 части 2 статьи 14 Федерального закона от 21 ноября 2011 г. N 323-ФЗ "Об основах охраны здоровья граждан в Российской Федерации" (Собрание законодательства Российской Федерации, 2011, N 48, ст. 6724; 2013, N 48, ст. 6165; 2014, N 30, ст. 4257;



пребывания в организации отдыха детей и их оздоровления

14. Отсутствие контакта с больными инфекционными заболеваниями \_\_\_\_\_

15. Отсутствие медицинских противопоказаний для пребывания в организации отдыха детей и их оздоровления \_\_\_\_\_

16. Фамилия, инициалы и подпись врача \_\_\_\_\_

МП

"\_\_" \_\_\_\_\_ 20\_\_ года

**Приложение N 18**  
**к приказу Министерства здравоохранения**  
**Российской Федерации**  
**от 15 декабря 2014 г. N 834н**

**Порядок**  
**заполнения учетной формы N 079/у "Медицинская справка о состоянии здоровья ребенка,**  
**отъезжающего в организацию отдыха детей и их оздоровления"**

1. Учетная форма N 079/у "Медицинская справка о состоянии здоровья ребенка, отъезжающего в организацию отдыха детей и их оздоровления" (далее - Справка) выдается медицинской организацией (иной организацией), оказывающей медицинскую помощь в амбулаторных условиях детям (далее - медицинская организация).

2. Справка на бумажном носителе и (или) в форме электронного документа заполняется врачом и (или) медицинским работником со средним профессиональным образованием после проведения медицинского осмотра ребенка, отъезжающего в организацию отдыха детей и их оздоровления.

3. Справка на бумажном носителе заверяется подписью врача и печатью медицинской организации, на оттиске которой идентифицируется полное наименование медицинской организации.

Справка в форме электронного документа формируется в соответствии с порядком организации системы документооборота в сфере охраны здоровья в части ведения медицинской документации в форме электронных документов, утвержденным Министерством здравоохранения Российской Федерации в соответствии с пунктом 11 части 2 статьи 14 Федерального закона от 21 ноября 2011 г. N 323-ФЗ "Об основах охраны здоровья граждан в Российской Федерации"<sup>1</sup> и подписывается врачом с использованием усиленной квалифицированной электронной подписи.

---

<sup>1</sup> Собрание законодательства Российской Федерации, 2011, N 48, ст. 6724; 2013, N 48, ст. 6165; 2014, N 30, ст. 4257; N 49, ст. 6927; 2015, N 10, ст. 1425; N 29, ст. 4397; 2016, N 1, ст. 9; N 15, ст. 2055; N 18, ст. 2488; N 27, ст. 4219; 2017, N 31, ст. 4791, N 50, ст. 7544, 7563

4. При заполнении Справки:

4.1. Пункты 1-4 Справки заполняются на основании свидетельства о рождении или документа, удостоверяющего личность ребенка.

**Примечание:**

Основным документом, удостоверяющим личность гражданина Российской Федерации на территории Российской Федерации, является паспорт.<sup>1</sup>

---

<sup>1</sup> Указ Президента Российской Федерации от 13.03.1997 N 232 "Об основном документе, удостоверяющем личность гражданина Российской Федерации на территории Российской Федерации" (Собрание законодательства Российской Федерации, 1997, N 11, ст. 1301).

Документами, удостоверяющими личность иностранного гражданина в Российской Федерации, являются паспорт иностранного гражданина либо иной документ, установленный федеральным законом или признаваемый в соответствии с международным договором Российской Федерации в качестве документа, удостоверяющего личность иностранного гражданина.

Документом, удостоверяющим личность лица, ходатайствующего о признании беженцем,

является свидетельством о рассмотрении ходатайства о признании беженцем по существу, а документом, удостоверяющим личность лица, признанного беженцем, является удостоверение беженца.<sup>2</sup>

---

<sup>2</sup> Федеральный закон от 19.02.1993 N 4528-1 "О беженцах" (Ведомости Съезда народных депутатов и Верховного Совета Российской Федерации, 1993, N 12, ст. 425; Собрание законодательства Российской Федерации, 1997, N 26, ст. 2956; 1998, N 30, ст. 3613; 2000, N 33, ст. 3348; N 46, ст. 4537; 2003, N 27, ст. 2700; 2004, N 27, ст. 2711; N 35, ст. 3607; 2006, N 31, ст. 3420; 2007, N 1, ст. 29; 2008, N 30, ст. 3616; 2011, N 1, ст. 29; 2012, N 10, ст. 1166; N 47, ст. 6397; N 53, ст. 7647; 2013, N 27, ст. 3477);

Документами, удостоверяющими личность лица без гражданства в Российской Федерации, являются:

документ, выданный иностранным государством и признаваемый в соответствии с международным договором Российской Федерации в качестве документа, удостоверяющего личность лица без гражданства;

разрешение на временное проживание;

вид на жительство;

иные документы, предусмотренные федеральным законом или признаваемые в соответствии с международным договором Российской Федерации в качестве документов, удостоверяющих личность лица без гражданства.<sup>3</sup>

---

<sup>3</sup> статья 10 Федерального закона от 25.07.2002 N 115-ФЗ "О правовом положении иностранных граждан в Российской Федерации" (Собрание законодательства Российской Федерации, 2002, N 30, ст. 3032).

4.2. В пункт 5 Справки вносятся сведения о номере школы и классе со слов ребенка (его родителя или иного законного представителя).

4.3. В пунктах 6-11 Справки указываются сведения из истории развития ребенка (перенесенные детские инфекционные заболевания, проведенные профилактические прививки, диагноз заболевания и код по МКБ-10<sup>4</sup>, назначенный лечащим врачом режим лечения (диета, прием лекарственных препаратов для медицинского применения и специализированных продуктов лечебного питания), физическое развитие, медицинская группа для занятий физической культурой).

---

<sup>4</sup> Международная статистическая классификация болезней и проблем, связанных со здоровьем, 10-го пересмотра.

4.4. В пункты 12 - 15 Справки вносятся сведения о нуждаемости в условиях доступной среды (пандусы, поручни, кресла-коляски, адаптированные лифты и другие), необходимости сопровождения ребенка законным представителем в период пребывания в организации отдыха детей и их оздоровления, отсутствии контакта с больными инфекционными заболеваниями и отсутствии медицинских противопоказаний для пребывания в организации отдыха детей и их оздоровления.

4.5. В пункте 16 Справки указываются фамилия, имя, отчество (при наличии) врача, подписавшего Справку.

4.6. В месте печати (МП) Справки проставляется печать медицинской организации, на оттиске которой идентифицируется полное наименование медицинской организации, указывается дата выдачи Справки.

12. [Приложение N 20](#) к приказу дополнить [пунктом 1.1](#) следующего содержания:

"1.1. Справка формируется в форме электронного документа, подписанного с использованием усиленной квалифицированной электронной подписи врача, в соответствии с порядком организации системы документооборота в сфере охраны здоровья в части ведения медицинской документации в форме электронных документов, утвержденным Министерством здравоохранения Российской Федерации в соответствии с пунктом 11 части 2 статьи 14 Федерального закона от 21 ноября 2011 г. N 323-ФЗ "Об основах охраны здоровья граждан в Российской Федерации" (Собрание законодательства Российской Федерации, 2011, N 48, ст. 6724; 2013, N 48, ст. 6165; 2014, N 30, ст. 4257; N 49, ст. 6927; 2015, N 10, ст. 1425; N 29, ст. 4397; 2016, N 1, ст. 9; N 15, ст. 2055; N 18, ст. 2488; N 27, ст. 4219; 2017, N 31, ст. 4791; N 50, ст. 7544, 7563) и (или) на бумажном носителе, подписываемом врачом.";

13. В [приложении N 22](#) к приказу:

а) в пункте 1 после слова "ведется" дополнить словами "медицинским работником со средним профессиональным образованием";

б) дополнить пунктом 1.1 следующего содержания:

"1.1. Журнал формируется в форме электронного документа, подписанного с использованием усиленной квалифицированной электронной подписи медицинского работника, в соответствии с порядком организации системы документооборота в сфере охраны здоровья в части ведения медицинской документации в форме электронных документов, утвержденным Министерством здравоохранения Российской Федерации в соответствии с пунктом 11 части 2 статьи 14 Федерального закона от 21 ноября 2011 г. N 323-ФЗ "Об основах охраны здоровья граждан в Российской Федерации" (Собрание законодательства Российской Федерации, 2011, N 48, ст. 6724; 2013, N 48, ст. 6165; 2014, N 30, ст. 4257; N 49, ст. 6927; 2015, N 10, ст. 1425; N 29, ст. 4397; 2016, N 1, ст. 9; N 15, ст. 2055; N 18, ст. 2488; N 27, ст. 4219; 2017, N 31, ст. 4791; N 50, ст. 7544, 7563) и (или) на бумажном носителе.";

14. Приложения N 23 и N 24 к приказу изложить в следующей редакции:

**"Приложение N 23  
к приказу Министерства здравоохранения  
Российской Федерации  
от 15 декабря 2014 г. N 834н**

Наименование медицинской организации \_\_\_\_\_

Код формы по ОКУД \_\_\_\_\_

Адрес \_\_\_\_\_

Код организации по ОКПО \_\_\_\_\_

**Медицинская документация  
Учетная форма N 043-1/у  
утверждена приказом  
Минздрава России  
от 15 декабря 2014 г. N 834н**

**Медицинская карта**

**ортодонтического пациента N \_\_\_\_\_**

1. Дата заполнения медицинской карты: число \_\_\_\_\_ месяц \_\_\_\_\_ год \_\_\_\_\_

2. Фамилия, имя, отчество \_\_\_\_\_

3. Пол: муж., жен. \_\_\_\_\_

4. Дата рождения: число \_\_\_\_\_ месяц \_\_\_\_\_ год \_\_\_\_\_

5. Место регистрации: субъект Российской Федерации \_\_\_\_\_

район \_\_\_\_\_ город \_\_\_\_\_ населенный пункт \_\_\_\_\_

улица \_\_\_\_\_ дом \_\_\_\_\_ квартира \_\_\_\_\_

тел. \_\_\_\_\_

6. Местность: городская - 1, сельская - 2 \_\_\_\_\_

7. Документ, удостоверяющий личность: \_\_\_\_\_ серия \_\_\_\_\_ N \_\_\_\_\_

8. Полис обязательного медицинского страхования: серия \_\_\_\_\_ N \_\_\_\_\_

9. Договор (полис) добровольного медицинского страхования:

серия \_\_\_\_\_ N \_\_\_\_\_

10. Наименование страховой медицинской организации \_\_\_\_\_

11. Страховой номер индивидуального лицевого счета \_\_\_\_\_

12. Код категории льготы: \_\_\_\_\_

13. Жалобы \_\_\_\_\_

13.1.  эстетические; 13.2.  морфологические, 13.3.  функциональные  
(со слов родителей):

несмыкание губ,  ротовое дыхание,  инфантильное глотание,

бруксизм,

нарушения произношения звуков речи (\_\_\_\_\_),  вялое жевание,

привычное смещение нижней челюсти (  вперед,  в сторону),  
 нарушения функции височно-нижнечелюстного сустава

Дополнительно:

14. Анамнез

14.1. Нарушение здоровья матери во время беременности (триместр):

I,  II,  III (  нет)

14.2. Рожден (  в срок,  недоношен)

14.3. Вид вскармливания (  естественное,  искусственное с  
 \_\_\_\_\_ месяцев,  смешанное)

14.4. Начало прорезывания первых временных зубов: \_\_\_\_\_ месяца

14.5. Начало смены передних зубов: \_\_\_\_\_ лет

14.6. Наличие вредных привычек (  да,  нет):  сосание пальцев,  верхней  
 губы,  нижней губы,  языка,  предметов

14.7. Наличие врожденных аномалий развития челюстно-лицевой области:

у родителей,  братьев,  сестер,  других родственников,  нет

14.8. Перенесенные и сопутствующие заболевания (  нет):

<input type="checkbox"/> Диспепсия	<input type="checkbox"/> Скарлатина	<input type="checkbox"/> Заболевания нервной системы
<input type="checkbox"/> Рахит	<input type="checkbox"/> Травма	<input type="checkbox"/> Пародонтопатия
<input type="checkbox"/> Ветряная оспа	<input type="checkbox"/> Заболевания ЛОР органов	<input type="checkbox"/> Множественный кариес
<input type="checkbox"/> Гепатит	<input type="checkbox"/> Заболевания опорно-двигательного аппарата	<input type="checkbox"/> Аллергические реакции:
<input type="checkbox"/> Дифтерия	<input type="checkbox"/> Иммунодефицит	<input type="checkbox"/> Прочие:
<input type="checkbox"/> Инфекционный паротит	<input type="checkbox"/> Эндокринные заболевания	
<input type="checkbox"/> Корь	<input type="checkbox"/> Болезни желудочно-кишечного тракта, печени, почек	



<input type="checkbox"/> Краснуха	<input type="checkbox"/> Болезни сердца	
-----------------------------------	---	--

14.9. Проводилось ранее ортодонтическое лечение (  нет):

14.9.1. Длительность лечения \_\_\_\_\_ лет;

14.9.2. Вид аппаратуры (  съёмная,  несъёмная)

15. Осмотр лица. Кефалометрия

15.1. Лицо в фас:

15.1.1. Ширина лица: (zy-zy \_\_\_\_\_ мм)

15.1.2. Высота лица: (n-me \_\_\_\_\_ мм, n-sn \_\_\_\_\_ мм, sn-me \_\_\_\_\_ мм)

15.1.3. Лицо симметричное (  да,  нет)

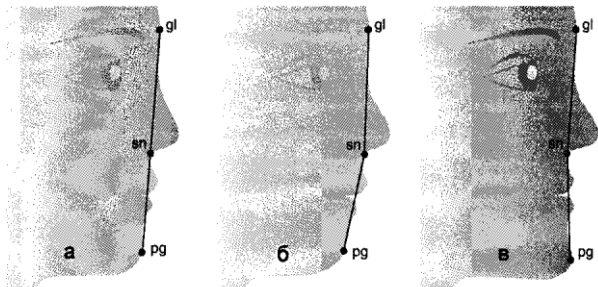
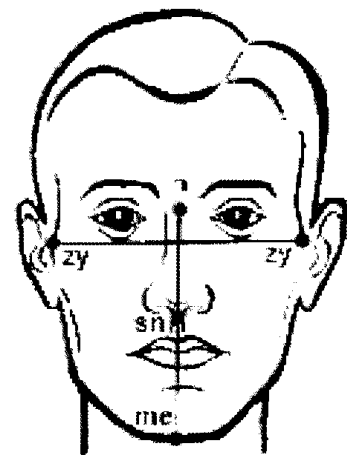
15.1.4. Подбородок смещен \_\_\_\_\_ вправо, \_\_\_\_\_ влево, \_\_\_\_\_ нет

15.1.5. Выраженность надподбородочной

складки: (  да,  нет)

15.1.6. Губы сомкнуты (  да,  нет)

15.1.7. Симптом "десневой улыбки" (  да,  нет)



15.2. Лицо в профиль:

15.2.1. Тип профиля:

прямой (а),  выпуклый (б),

вогнутый (в)

15.2.2. Положение верхней губы:

выступает,  западает,  правильное

15.2.3. Положение нижней губы:

выступает,  западает,  правильное

15.2.4. Положение подбородка:

прогения,  ретрогения,  правильное

16. Осмотр полости рта

16.1. Мягкие ткани полости рта:

16.1.1. Уздечка верхней губы:  короткая,  широкая,  прикреплена низко,  
 в норме

16.1.2. Уздечка нижней губы:  короткая,  широкая,  прикреплена высоко,  
 в норме

16.1.3. Уздечка языка:  короткая,  широкая,  в норме

16.1.4. Язык:  макроглоссия,  микроглоссия,  в норме

16.1.5. Преддверие полости рта:  мелкое,  в норме

16.1.6. Слизистая оболочка:  гиперемирована,  отечна,  гипертрофирована,  
 афты,  язвы,  заеды,  в норме

16.2. Зубы:

16.2.1. Прикус:  временный,  смена зубов,  постоянный

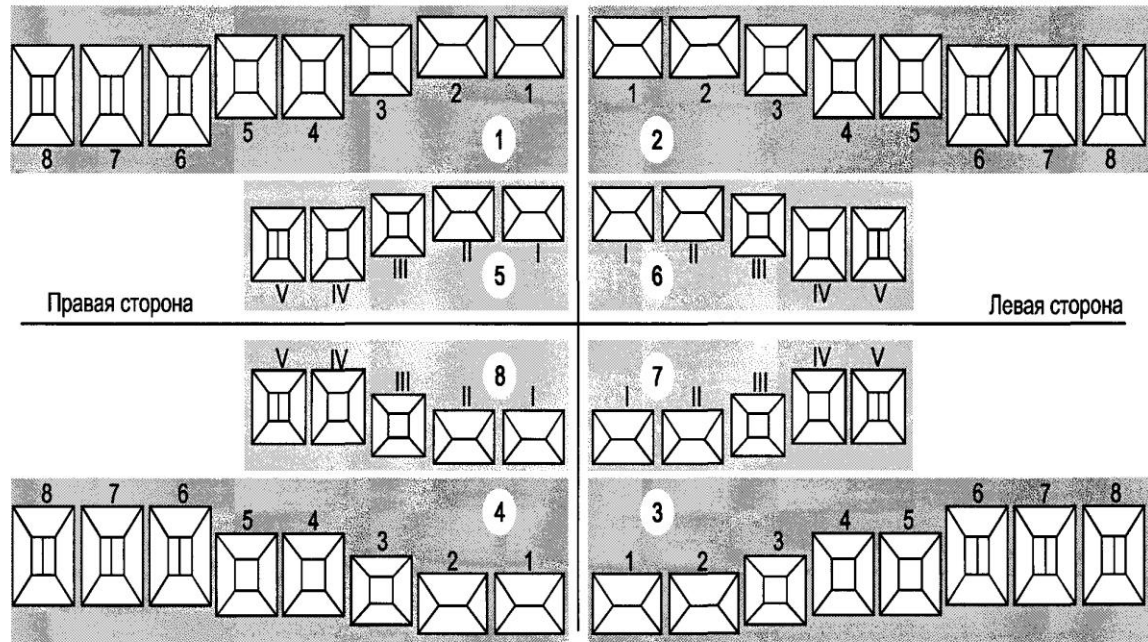
16.2.2. Гигиена полости рта:  хорошая,  удовлетворительная,  плохая

16.2.3. Аномалии зубов:



\* В - вестибулярное, О - оральное, Д - дистальное, М - мезиальное, С - супраположение, И - инфраположение, Т - тортоаномалия, Тр - транспозиция, Пр - протрузия, Рт - ретрузия.  
 \*\* Р - ретенция, П - персистентный, РУ - раннее удаление.  
 \*\*\* АП - адентия первичная, АВ - адентия вторичная, СК - сверхкомплектный.

### 16.2.4. Зубная формула:




С - кариес в стадии пятна  
 К - кариозная полость  
 П - пломба

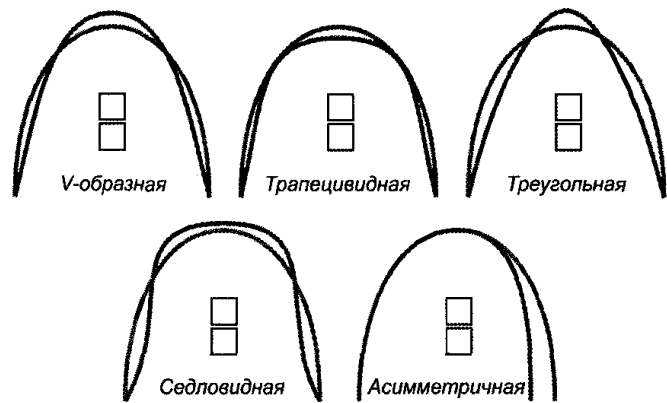
Г - гипоплазия  
 Ф - флюороз  
 R - корень


### 16.3. Зубные ряды

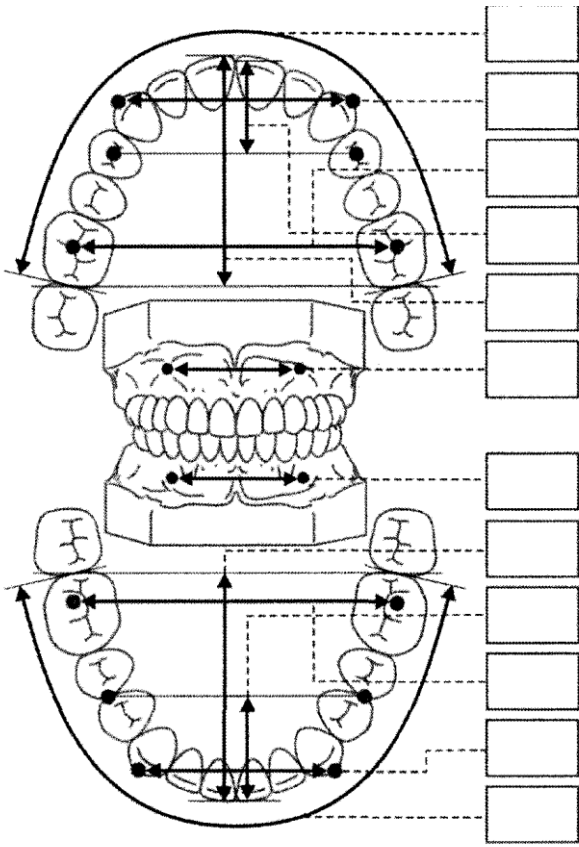
#### 16.3.1. Размеры зубных рядов и апикальных базисов челюстей:

#### 16.3.2. Форма зубных рядов

(  в норме):



16.3.3. Контакт соседних зубов (  в норме):



16.3.3.1. Диастема между I|I \_\_\_ мм

16.3.3.2. Диастема между I|I \_\_\_ мм

16.3.3.3. Тремы (  верхний зубной ряд,  нижний зубной Ряд)

16.3.3.4. Скученное положение

16.3.4. Нарушение последовательности

расположения зубов (  нет):

---



---

16.3.5. Симметричность расположения зубов:  
 (  сохранена,  нарушена )

16.4. Оклюзия

16.4.1. Сагиттальное направление:

16.4.1.1. Передний отдел (  в норме):

- сагиттальная резцовая дизокклюзия (сагиттальная щель \_\_\_ мм);
- обратная резцовая окклюзия
- обратная резцовая дизокклюзия (обратная сагиттальная щель \_\_\_ мм).

16.4.1.2. Боковой отдел (  в норме, смыкание моляров и клыков по I классу Энгля):

- дистальная окклюзия  справа,  слева (смыкание моляров и клыков по II классу Энгля)

- мезиальная окклюзия  справа,  слева (смыкание моляров и клыков по III классу Энгля)

16.4.2. Вертикальное направление:

16.4.2.1. Передний отдел (  в норме):

вертикальная резцовая дизокклюзия: вертикальная щель \_\_\_ мм, в пределах \_\_\_ зубов

прямая резцовая окклюзия

глубокая резцовая окклюзия (величина перекрытия:  >1/3,  >1/2)

глубокая резцовая дизокклюзия ( травмирующая окклюзия)

16.4.2.2. Боковой отдел ( в норме): дизокклюзия  справа,  слева

16.4.3. Трансверсальное направление:

16.4.3.1. Передний отдел ( в норме):

смещение косметического центра ( вправо,  влево) на \_\_\_\_ мм

16.4.3.2. Боковой отдел зубных рядов ( в норме): \_\_\_\_\_

Перекрестная окклюзия	справа	слева
Палат окклюзия	<input type="checkbox"/>	<input type="checkbox"/>
Лингвоокклюзия	<input type="checkbox"/>	<input type="checkbox"/>
Вестибулоокклюзия	<input type="checkbox"/>	<input type="checkbox"/>

17. Предварительный диагноз заболевания: \_\_\_\_\_

код по МКБ-10 \_\_\_\_\_

18. Рентгенологическое исследование

18.1. Ортопантомография челюстей (дата)

18.1.1. Асимметрия развития тел челюстей  и височно-нижнечелюстных

суставов   ( нет)

18.1.2. Врожденная расщелина:  альвеолярного отростка,  нёба ( нет):

правосторонняя,  левосторонняя,  двусторонняя

18.1.3. Деструкция костной ткани челюсти в области \_\_\_\_\_ зубов ( нет)

18.1.4. Атрофия костных перегородок в области \_\_\_\_\_ зубов ( нет)  
+ - до 1/3, ++ - до 1/2, +++ - более 1/2 длины корня

18.2. Телерентгенография головы

18.2.1 в прямой проекции (дата) \_\_\_\_\_

18.2.2 в боковой проекции (дата) \_\_\_\_\_

19. Клинические функциональные пробы:

19.1. Проба Эшлера-Битнера на выдвижение нижней челюсти до смыкания

моляров по I классу Энгля профиль:  улучшился,  не изменился,







<sup>1</sup> Собрание законодательства Российской Федерации, , 2011, N 48, ст. 6724; 2013, N 48, ст. 6165; 2014, N 30, ст. 4257; N 49, ст. 6927; 2015, N 10, ст. 1425; N 29, ст. 4397; 2016, N 1, ст. 9; N 15, ст. 2055; N 18, ст. 2488; N 27, ст. 4219; 2017, N 31, ст. 4791; N 50, ст. 7544, 7563.

---

4. Титульный лист Карты заполняется в регистратуре медицинской организации при первом обращении пациента.

5. На титульном листе Карты указываются данные медицинской организации в соответствии с учредительными документами, указывается номер Карты - индивидуальный номер учета Карт, установленный медицинской организацией.

6. В Карте отмечаются характер течения заболевания, диагностические и лечебные мероприятия, проводимые лечащим врачом, в их последовательности.

7. Записи производятся при каждом посещении пациента, на русском языке, аккуратно, без сокращений, все необходимые в Карте исправления делаются незамедлительно, подтверждаются подписью врача, заполняющего Карту. Допускается запись названий лекарственных препаратов для медицинского применения на латинском языке.

8. В пунктах 1-7 Карты указываются дата заполнения Карты и сведения, полученные на основании документа, удостоверяющего личность гражданина(ки).

**Примечание:**

Основным документом, удостоверяющим личность гражданина Российской Федерации на территории Российской Федерации, является паспорт<sup>1</sup>.

---

<sup>1</sup> Указ Президента Российской Федерации от 13.03.1997 N 232 "Об основном документе, удостоверяющем личность гражданина Российской Федерации на территории Российской Федерации" (Собрание законодательства Российской Федерации, 1997, N 11, ст. 1301);

---

Документом, удостоверяющим личность лица, трудящегося по найму, занятого или работающего в любом качестве на борту морского судна (за исключением военного корабля), морского судна рыбопромыслового флота, а также судна смешанного (река - море) плавания, используемых для целей торгового мореплавания, является удостоверение личности моряка<sup>2</sup>.

---

<sup>2</sup> постановление Правительства Российской Федерации от 18.08.2008 N 628 "О Положении об удостоверении личности моряка, Положении о мореходной книжке, образце и описании бланка мореходной книжки" (Собрание законодательства Российской Федерации, 2008, N 34, ст. 3937, 2009, N 23, ст. 2821; 2013, N 12, ст. 1347);

---

Документом, удостоверяющим личность военнослужащего Российской Федерации, является удостоверение личности военнослужащего Российской Федерации<sup>3</sup>.

---

<sup>3</sup> постановление Правительства Российской Федерации от 12.02.2003 N 91 "Об удостоверении личности военнослужащего Российской Федерации" (Собрание законодательства Российской Федерации, 2003, N 7, ст. 654, 2006, N 49, ст. 5220);

---

Документами, удостоверяющими личность иностранного гражданина в Российской Федерации, являются паспорт иностранного гражданина либо иной документ, установленный федеральным законом или признаваемый в соответствии с международным договором Российской Федерации в качестве документа, удостоверяющего личность иностранного гражданина.

Документом, удостоверяющим личность лица, ходатайствующего о признании беженцем, является свидетельство о рассмотрении ходатайства о признании беженцем по существу, а документом, удостоверяющим личность лица, признанного беженцем, является удостоверение беженца<sup>4</sup>.

---

<sup>4</sup> Федеральный закон от 19.02.1993 N 4528-1 "О беженцах" (Ведомости Съезда народных депутатов и Верховного Совета Российской Федерации, 1993, N 12, ст. 425; Собрание законодательства Российской Федерации, 1997, N 26, ст. 2956; 1998, N 30, ст. 3613; 2000, N 33, ст. 3348; N 46, ст. 4537; 2003, N 27, ст. 2700; 2004, N 27, ст. 2711; N 35, ст. 3607; 2006, N 31, ст. 3420; 2007, N 1, ст. 29; 2008, N 30, ст. 3616; 2011, N 1, ст. 29, 2012, N 10, ст. 1166, N 47, ст. 6397, N 53, ст. 7647; 2013, N 27, ст. 3477).

---

Документами, удостоверяющими личность лица без гражданства в Российской Федерации, являются:

- документ, выданный иностранным государством и признаваемый в соответствии с международным договором Российской Федерации в качестве документа, удостоверяющего личность лица без гражданства;
- разрешение на временное проживание;
- вид на жительство;
- иные документы, предусмотренные федеральным законом или признаваемые в соответствии с международным договором Российской Федерации в качестве документов, удостоверяющих личность лица без гражданства<sup>1</sup>.

---

<sup>1</sup> Статья 10 Федерального закона от 25.07.2002 N 115-ФЗ "О правовом положении иностранных граждан в Российской Федерации" (Собрание законодательства Российской Федерации, 2002, N 30, ст. 3032);

---

9. В пунктах 8-10 карты указывают серию и номер страхового полиса обязательного медицинского страхования (ОМС), договора (полиса) добровольного медицинского страхования (ДМС), наименование страховой медицинской организации.

10. В пункте 11 Карты указывают реквизиты страхового номера индивидуального лицевого счета (СНИЛС)

11. В пункте 12 Карты указывается код категории льготы в соответствии с категориями граждан, имеющих право на получение государственной социальной помощи в виде набора социальных услуг<sup>2</sup>:

---

<sup>2</sup> статьи 6.1 и 6.7 Федерального закона от 17.07.1999 N 178-ФЗ "О государственной социальной помощи" (Собрание законодательства Российской Федерации, 1999, N 24, ст. 3699; 2004, N 35, ст. 3607);

---

"1" - инвалиды войны;

"2" - участники Великой Отечественной войны;

"3" - ветераны боевых действий из числа лиц, указанных в подпунктах 1-4 пункта 1 статьи 3 Федерального закона от 12.01.1995 N 5-ФЗ "О ветеранах"<sup>3</sup>;

---

<sup>3</sup> Собрание законодательства Российской Федерации, 1995, N 3, ст. 168; 2002, N 48, ст. 4743; 2004, N 27, ст. 2711.

---

"4" - военнослужащие, проходившие военную службу в воинских частях, учреждениях, военно-учебных заведениях, не входивших в состав действующей армии, в период с 22 июня 1941 года по 3 сентября 1945 года не менее шести месяцев, военнослужащие, награжденные орденами или медалями СССР за службу в указанный период;

"5" - лица, награжденные знаком "Жителю блокадного Ленинграда";

"6" - лица, работавшие в период Великой Отечественной войны на объектах противовоздушной обороны, местной противовоздушной обороны, на строительстве оборонительных сооружений, военно-морских баз, аэродромов и других военных объектов в пределах тыловых границ действующих фронтов, операционных зон действующих флотов, на прифронтовых участках железных и автомобильных дорог, а также члены экипажей судов транспортного флота, интернированных в начале Великой Отечественной войны в портах других государств;

"7" - члены семей погибших (умерших) инвалидов войны, участников Великой Отечественной войны и ветеранов боевых действий, члены семей погибших в Великой Отечественной войне лиц из числа личного состава групп самозащиты объектовых и аварийных команд местной противовоздушной обороны, а также члены семей погибших работников госпиталей и больниц города Ленинграда;

"8" - инвалиды;

"9" - дети-инвалиды.

12. В пункте 13 Карты отражаются жалобы пациента.

13. В пункте 14 Карты указываются данные анамнеза.

14. В пункт 15 Карты вносятся сведения по результатам осмотра лица пациента. Кефалометрия: лицо в фас (ширина лица, высота лица, симметричность, смещение подбородка, выраженность надподбородочной складки, положение губ, симптом "десневой улыбки").

лицо в профиль (тип профиля, положения верхней и нижней губы, подбородка).

15. В пункт 16 Карты вносятся данные осмотра полости рта пациента.

16. В пункте 17 Карты отражают предварительный диагноз заболевания и код по МКБ-10<sup>1</sup>.

---

<sup>1</sup> Международная статистическая классификация болезней и проблем, связанных со здоровьем, 10 пересмотра.

---

17. В пункт 18 Карты вносят данные по результатам рентгенологического исследования (ортопантомография, телерентгенограмма).

18. В пункт 19 Карты вносят результаты клинических функциональных проб.

19. В пункте 20 Карты фиксируются результаты дополнительных методов исследования.

20. В пунктах 21 - 22 Карты отражают клинический диагноз заболевания с кодами по МКБ-10<sup>1</sup> и план лечения.

---

<sup>1</sup> Международная статистическая классификация болезней и проблем, связанных со здоровьем, 10 пересмотра.

---

21. В пункте 23 Карты фиксируются сведения об ознакомлении и согласии пациента соблюдать особенности гигиены полости рта и режимом пользования аппаратом.

22. В пунктах 24 - 26 Карты отражаются результаты проведенного лечения и наблюдения за пациентом, дневник врача-ортодонта, эпикриз."